



PIANO PROGRAMMA TRIENNIO 2020 – 2022



AGRATE BRIANZA

31 MARZO 2020

PIANO PROGRAMMA A.S.S.A.B.

L'articolo 41 dello Statuto della Azienda stabilisce che il Consiglio di Amministrazione deliberi il Piano-programma insieme al Budget economico pluriennale, sulla base degli indirizzi formulati dal Comune in applicazione del Contratto di servizio; in carenza di direttive comunali, compete all'Organo amministrativo individuare scelte ed obiettivi da perseguire.

Oltre l'attività storica di gestione delle due farmacie comunali, ASSAB ha inaugurato nell'aprile 2009 il Polo Sociosanitario Carlo Porta, una struttura in grado di offrire servizi socioassistenziali e sanitari tramite la sanità pubblica e convenzionata, di grandissima utilità per i nostri cittadini e con un ottimo riscontro di gradimento dei servizi forniti.

Oggi ASSAB gestisce il complesso del Polo Sociosanitario ed ha in gestione dei servizi in convenzione affidati dal Comune di Agrate Brianza tramite i seguenti contratti di servizio:

- Atto costitutivo di contratto di servizio del 18 giugno 2003, rep. Nr. 28 – per la gestione delle sedi farmaceutiche comunali e tutte le attività connesse
- Atto costitutivo di contratto di servizio del 27 novembre 2019, reg. Nr. 3962 – per la gestione dell'ambulatorio comunale di viale Trivulzio e C.U.P.; il servizio trasporti sociali, inclusa la consegna dei pasti a domicilio ed i servizi di trasporto sociale appaltati a terzi
- Convenzione del 27 novembre 2019, reg. Nr. 3963 per l'affidamento dei servizi di supporto alla gestione ordinaria e per l'accertamento dell'ICI e della IUC relativamente alle componenti IMU e TASI
- Convenzione del 16 dicembre 2019, reg. Nr. 3966 tra Comune, ASSAB ed AVULSS, per il perseguimento delle finalità di carattere sociale, civile e culturale di cui all'art. 2 della L.R. nr. 22 del 24.7.1993.

Il “core business” dell'azienda resta la gestione delle due farmacie comunali ed il presente piano programma si focalizzerà principalmente su questa attività.

SITUAZIONE NAZIONALE

IL QUADRO DEMOGRAFICO E SANITARIO NAZIONALE

Secondo il rapporto "State of health in the Eu" della Commissione europea e dell'Organizzazione per la cooperazione e lo sviluppo economico (Oecd), l'Italia primeggia in Europa per la spesa sanitaria sostenuta con le proprie risorse: la spesa 'out of pocket' è pari al 23,5% della spesa sanitaria totale contro il 16% degli altri Stati membri.

Nel 2017 l'Italia ha destinato alla sanità l'8,8% del Pil, ovvero una percentuale inferiore alla media dell'Unione Europea, che è del 9,8%. In compenso, la quota dei pagamenti a carico dei pazienti nella spesa sanitaria nell'ultimo decennio è passata dal 21% del 2009 al 23,5% del 2017, cifra del 7,5% superiore alla media dell'Ue. Il 40% di quello che gli italiani sborsano di tasca propria è destinato ad esami e visite mediche, incluse quelle dal dentista. I farmaci rappresentano circa il 30% e il restante è dovuto al prezzo dei ticket e alla differenza di prezzo tra il farmaco 'di marca' acquistato in farmacia e quello del prodotto equivalente meno costoso.

LA SPESA FARMACEUTICA NEL NOSTRO PAESE E IL CONTRIBUTO DELLE FARMACIE

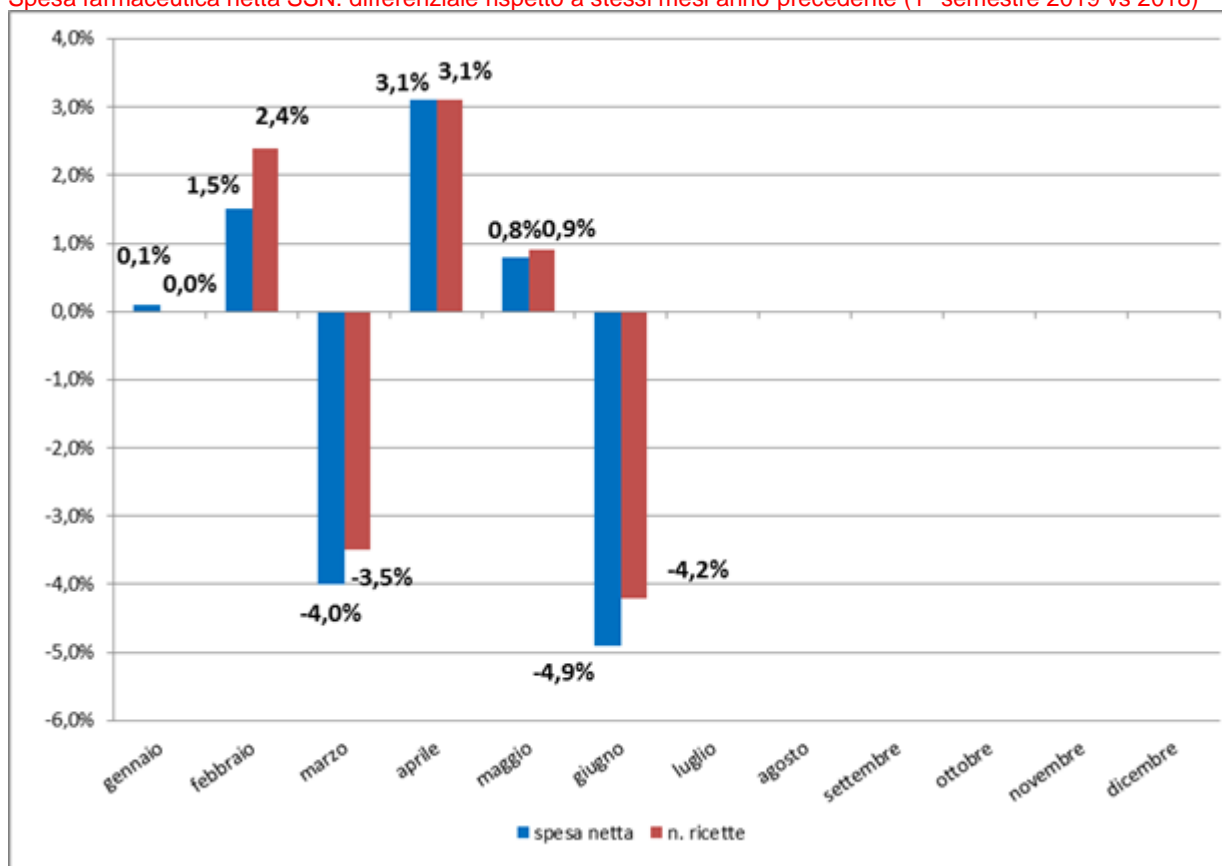
Dati di spesa gennaio – giugno 2019

La spesa farmaceutica netta SSN ha fatto registrare anche nel periodo gennaio-giugno 2019 un calo del -0,6% rispetto allo stesso periodo del 2018. Prosegue quindi il trend di riduzione della spesa per farmaci erogati dalle farmacie nel normale regime convenzionale, con un andamento mensile, però, differenziato nell'ambito del semestre e a livello regionale (vedi oltre).

Nei primi sei mesi del 2019, il calo complessivo medio della spesa è stato determinato da una diminuzione del -0,3% del numero delle ricette SSN e da una riduzione del valore medio della ricetta (netto -0,3%; lordo -0,4%), conseguente alla diminuzione del prezzo medio dei farmaci prescritti in regime convenzionale (-0,4%).

Nel primo semestre 2019 le ricette sono state oltre 295 milioni, pari in media a 4,89 ricette per ciascun cittadino. Le confezioni di medicinali erogate a carico del SSN sono state oltre 566 milioni (-0,3% rispetto al 2018). Ogni cittadino italiano ha ritirato in farmacia in media 9,4 confezioni di medicinali a carico del SSN, di prezzo medio pari a 9,14 euro.

Spesa farmaceutica netta SSN: differenziale rispetto a stessi mesi anno precedente (1° semestre 2019 vs 2018)



CONTRIBUTO DELLE FARMACIE AL CONTENIMENTO DELLA SPESA

Le farmacie continuano a dare un rilevante contributo al contenimento della spesa - oltre che con la diffusione degli equivalenti e la fornitura gratuita di tutti i dati sui farmaci SSN - con lo sconto per fasce di prezzo, che ha prodotto nel primo semestre 2019 un risparmio di circa 165 milioni di euro, ai quali vanno sommati circa 33 milioni di euro derivanti dalla quota dello 0,64% di cosiddetto pay-back, posto a carico delle farmacie a partire dal 1° marzo 2007 e sempre prorogato, volto a compensare la mancata riduzione del 5% del prezzo di una serie di medicinali. A tali pesanti oneri si è aggiunta, dal 31 luglio 2010, la trattenuta dell'1,82% sulla spesa farmaceutica, aumentata, da luglio 2012, al 2,25%. Tale trattenuta aggiuntiva ha comportato, per le farmacie, un onere quantificabile nel primo semestre 2019 in 93 milioni di euro. Complessivamente, quindi, il contributo diretto delle farmacie al contenimento della spesa, nei primi sei mesi del 2019, è stato di circa 291 milioni di euro. È bene ricordare che gli sconti per fasce di prezzo posti a carico delle farmacie hanno un carattere progressivo in quanto aumentano all'aumentare del prezzo del farmaco, facendo sì che i margini reali della farmacia siano regressivi rispetto al prezzo. Le farmacie rurali sussidiate e le piccole farmacie a basso fatturato SSN (i cui limiti sono stati aggiornati a decorrere dal 1° gennaio 2018) godono di una

riduzione dello sconto dovuto al SSN, mentre dal 1° gennaio 2019 sono state esentate dagli sconti le farmacie con fatturato annuo SSN inferiore a € 150.000 (vedi Tabella n. 1).

Tabella n. 1: trattenute a carico delle farmacie

Fascia di prezzo €	farmacie urbane e rurali non sussidiate			farmacie rurali sussidiate		
	fatturato SSN > 300.000 euro (sconto per fasce di prezzo + trattenuta aggiuntiva)	fatturato SSN < 300.000 euro (- 60% sconto per fasce di prezzo)	Fatturato SSN < 150.000 euro (dal 1/1/19)	Fatturato SSN > 450.000 euro (sconto per fasce di prezzo + trattenuta aggiuntiva)	Fatturato SSN < 450.000 euro	Fatturato SSN < 150.000 euro (dal 1/1/19)
da 0 a 25,82	3,75%+2,25%	1,5%	esenti	3,75%+2,25%	1,5%	esenti
da 25,83 a 51,65	6%+2,25%	2,4%		6%+2,25%		
da 51,66 a 103,28	9%+2,25%	3,6%		9%+2,25%		
da 103,29 a 154,94	12,5%+2,25%	5%		12,5%+2,25%		
Oltre 154,94	19%+2,25%	7,6%		19%+2,25%		

QUOTE DI PARTECIPAZIONE A CARICO DEI CITTADINI

Le quote di partecipazione a carico dei cittadini sono aumentate dello 0,3% rispetto al primo semestre 2018, mantenendo un'incidenza del 15,5% sulla spesa lorda, con punte che arrivano fino al 19,8% della Campania e al 19,5% del Veneto.

Complessivamente i cittadini hanno pagato più di 800 milioni di euro di quote di partecipazione sui farmaci, di cui oltre il 70% (dato AIFA) dovuto alla differenza di prezzo rispetto al valore di rimborso, avendo richiesto un farmaco più costoso.

L'ANDAMENTO DELLA SPESA A LIVELLO REGIONALE

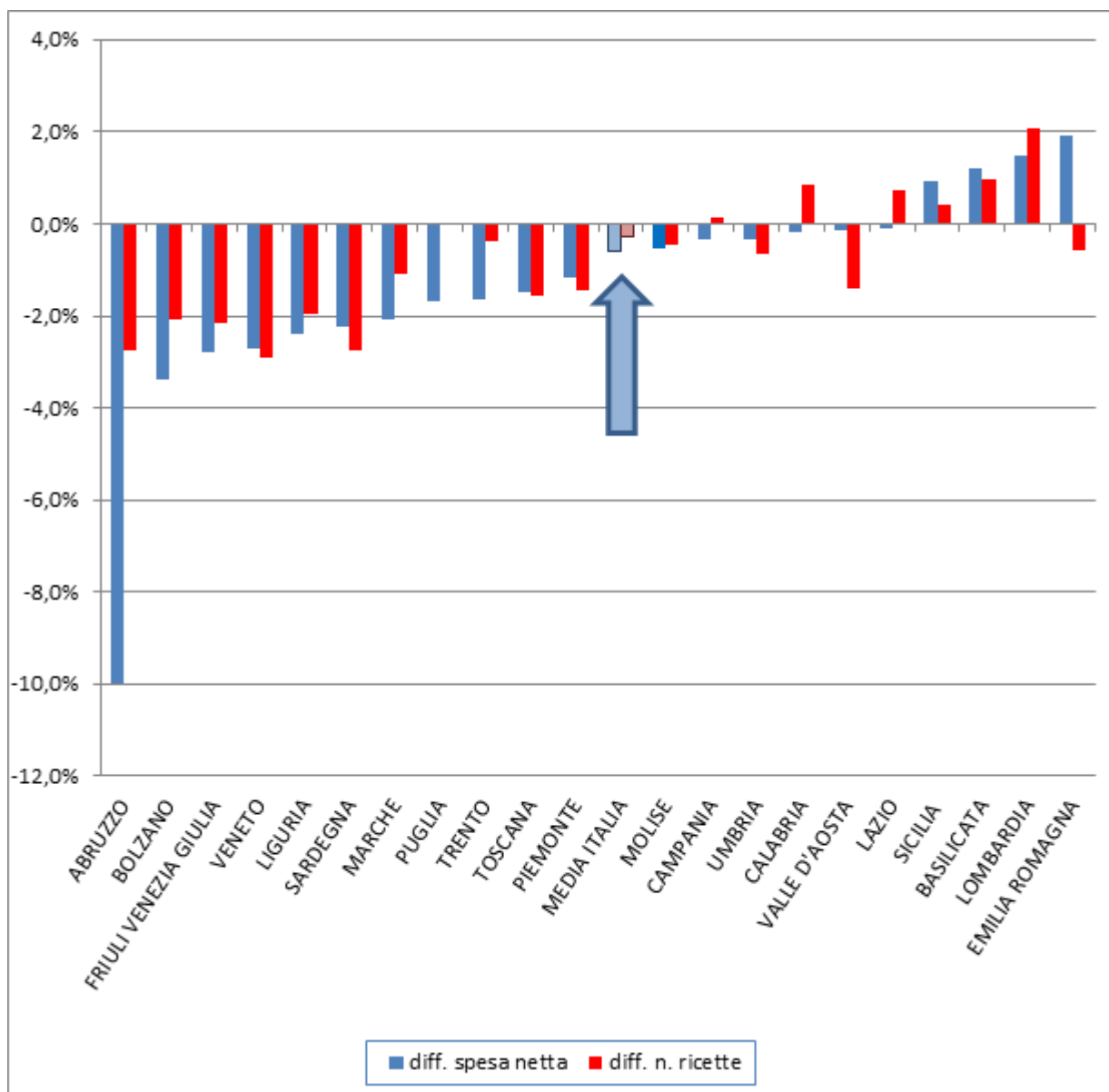
La tabella n. 2, che segue, pone in correlazione, regione per regione, l'andamento della spesa netta e del numero delle ricette nel primo semestre 2019 rispetto al primo semestre 2018.

La situazione è differenziata a livello regionale.

Il calo di spesa è particolarmente evidente in Abruzzo (-10%), seguito dalla provincia di Bolzano (-3,4%), da Friuli-Venezia Giulia (-2,8%) e Veneto (-2,7%).

La spesa è invece in aumento in Emilia-Romagna (+1,9%), Lombardia (+1,5%), Basilicata (+1,2%), e Sicilia (+0,9%).

Tabella n. 2: Andamento spesa netta e numero ricette primo semestre 2019/2018



Un interessante studio della società IQVIA (Provider globale di dati sanitari) commissionato da FEDERFARMA a Luglio per disegnare gli scenari futuri di sviluppo della spesa Farmaceutica Convenzionata (SSN) e approntare quindi eventuali interventi correttivi in collaborazione con le Regioni e Governo segnala che da qui al 2024 la spesa convenzionata potrebbe diminuire rispetto al 2018 tra i 500 milioni di euro e i 3 miliardi di euro.

A queste stime la società IQVIA ci arriva sommando diverse variabili che sono:

- a) il calo demografico;
- b) la genericazione (cioè diventano farmaci generici) di ben 22 specialità medicinali di fascia A nel prossimo quinquennio;

c) spostamento di classi di farmaci dalla Convenzionata al DOPPIO CANALE.

Nel frattempo il quadro nazionale a nostra disposizione, che riguarda il periodo gennaio – agosto 2019 rispetto allo stesso periodo del 2018, registra nel suo insieme una sostanziale stabilità nel fatturato globale (+ 0,4 %), grazie ad un discreto incremento dei reparti Commerciale, Automedicazione e Dermocosmetica.

FATTURATO IN MILIONI DI EURO E VAR.% SU ANNO PRECEDENTE (GEN-AGO 2019)		
GLOBALE	19.976,20	+0,4%
ETICO	9.835,30	-0,4%
COMMERCIALE	7.140,8	+1,5%
AUTOMEDICAZIONE	4.047,8	+3,6%
DERMOCOSMETICA	1.285,3	+3,6%
SANITARI	691,7	-0,1%
PRESIDI IN CONVENZIONE	513,8	-8,1%
ALIMENTI DIETETICI	250,6	-3,4%
VETERINARIA	235,1	-4,6%
OMEOPATIA	104,6	-7,9%
ALTRO	12,0	-18,7%

L'arretramento dell'etico è dovuto alla contrazione delle vendite di farmaci ancora coperti da brevetto (- 8,4%), rispetto allo stesso periodo del 2018, mentre i farmaci Generici Puri (a minor costo) fanno registrare una forte crescita (+ 8,2 %).

Ma in questo periodo il tema che tiene banco nel nostro ambiente è la discussione fra Governo (Ministero della Sanità e AIFA) e la Filiera del Farmaco (Federfarma, Farmaindustria e Grossisti) per la stesura della NUOVA CONVENZIONE che regolerà i futuri rapporti economici nell'ambito della Farmaceutica Convenzionata.

Si parla di implementare un sistema MISTO di remunerazione, cioè una quota fissa (a compenso dell'atto professionale) e una quota variabile in % sul prezzo di vendita dei farmaci (così come già avviene oggi).

Ci auguriamo che questo tipo di remunerazione salvaguardi la sostenibilità del SISTEMA FARMACIA, in particolare delle farmacie rurali perché sono economicamente le più disagiate.

Un'altra notizia molto importante è quella della FARMACIA dei SERVIZI o di COMUNITA', argomento di cui si parla da alcuni anni (legge del 2009) e che inizierà sperimentalmente in 9 Regioni Italiane, compreso la Regione Lombardia, a partire dal 2020.

Di cosa si tratta? Riguarda le FARMACIE TERRITORIALI che diventeranno un *front office* del SSN (Sistema Sanitario Nazionale) in grado di offrire tutta una serie di prestazioni remunerate dal SSN stesso per le farmacie che aderiranno (l'adesione è volontaria).

Qui sotto una serie di servizi potenzialmente erogabili.

Servizi in sperimentazione	Patologie/attività in sperimentazione
SERVIZI COGNITIVI	
Riconciliazione della terapia farmacologica	Ricognizione terapia farmacologica
Monitoraggio dell'aderenza	Ipertensione, BPCO, Diabete
SERVIZI FRONT-OFFICE	
Servizio fascicolo sanitario elettronico	Attivazione, Arricchimento, Consultazione fascicolo sanitario elettronico
ANALISI DI PRIMA ISTANZA	
Servizi di Telemedicina	Holter pressorio, cardiaco, auto-spirometria, ECG
Supporto allo Screening del sangue occulto nelle feci per la prevenzione del tumore al Colon retto	Coinvolgimento del paziente e consegna del kit e materiale informativo; ritiro kit

Per tutti i cittadini, in prospettiva, la Farmacia diventerà un PRESIDIO SANITARIO POLIVALENTE all'interno del PATTO della SALUTE e delle CRONICITA' in collaborazione con Medici, Infermieri e altri Sanitari.

SITUAZIONE LOCALE

I dati economici qui sotto citati si riferiscono al periodo ottobre 2018 – settembre 2019 e ci sono stati forniti da STAFF (Agenzia di Statistica Farmaceutica).

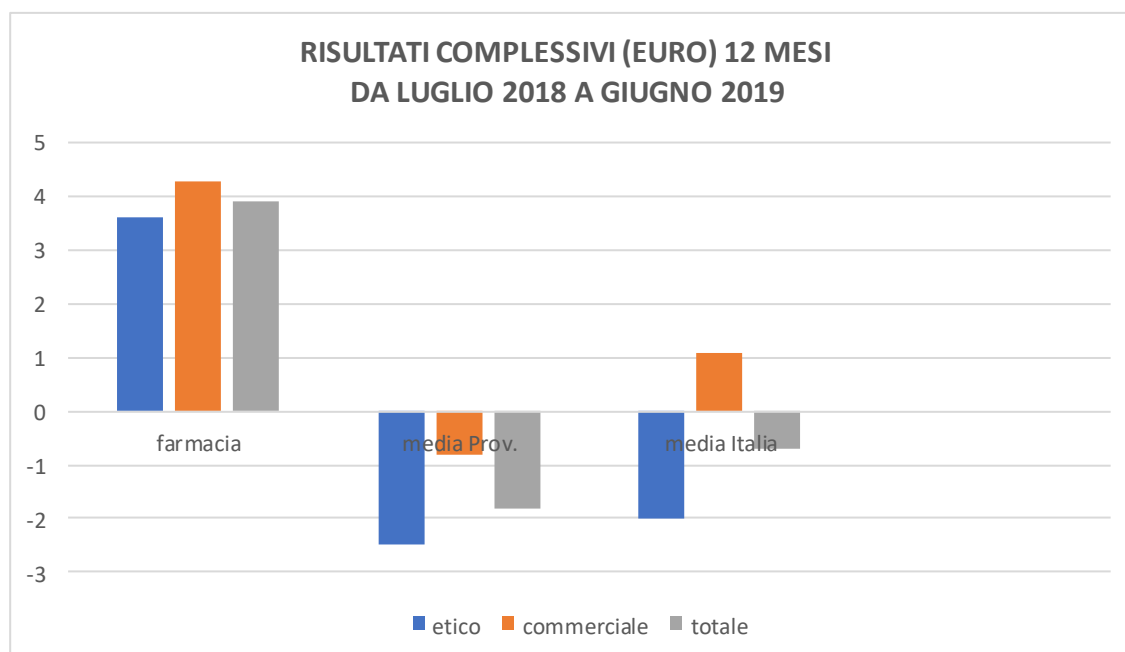
Il fatturato della farmacia di Agrate Brianza, segna un dato di perfetta stabilità, cioè 0%, che di per sé è buono se confrontato con le farmacie circostanti, che segnano -1%.

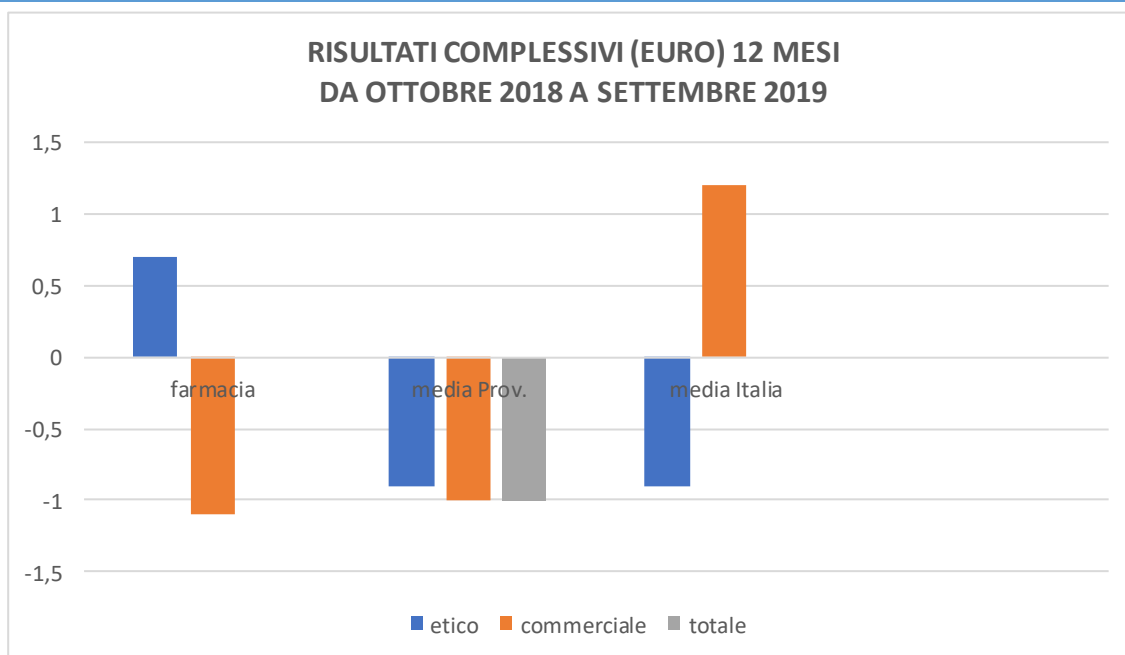
Essendo soliti registrare importanti incrementi in questi ultimi anni, la circostanza necessita una spiegazione.

Questo “rallentamento” è dovuto ai disagi che la clientela ha vissuto per i lavori di ristrutturazione, durati due mesi, da luglio a tutto il mese di agosto, con chiusura del negozio per quindici giorni dalla seconda metà di agosto.

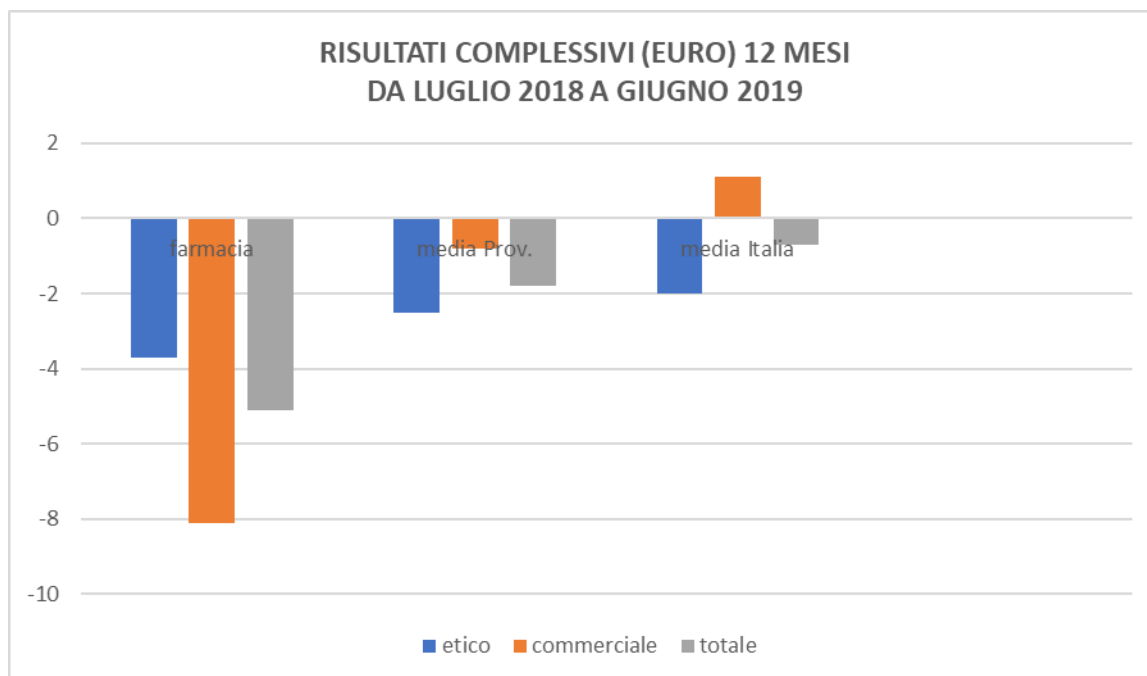
Infatti i dati statistici davano fino al mese di giugno, prima dell’inizio dei lavori, un’ottima crescita di +3,9%.

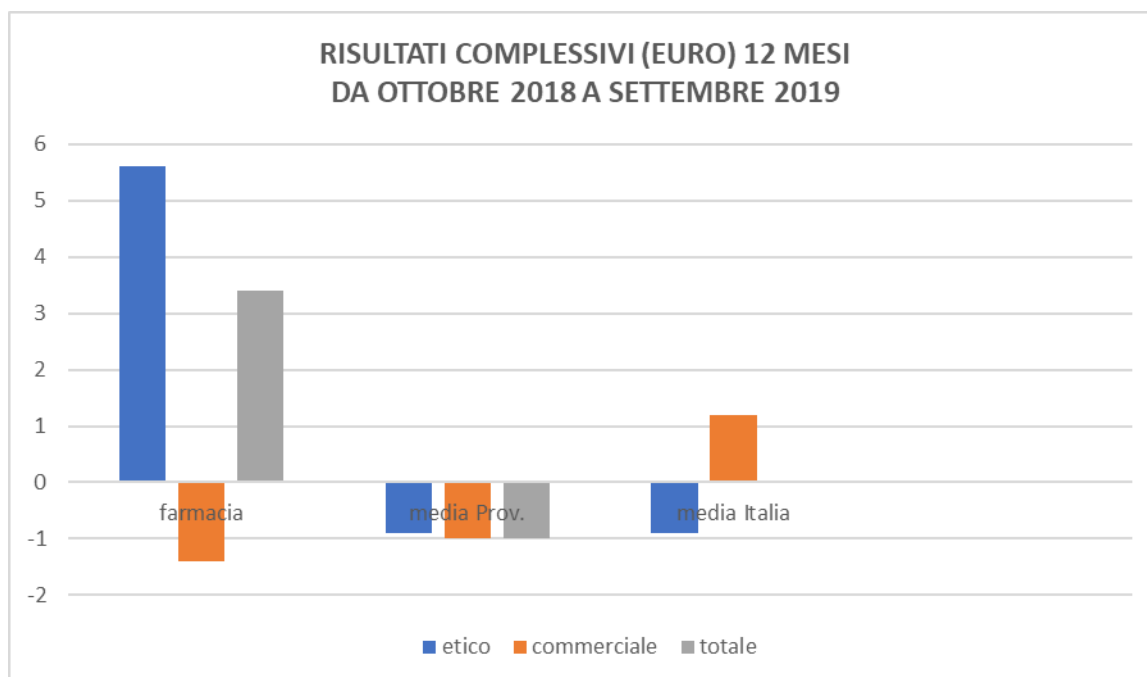
I valori totali sotto riportati non sono algebrici ma rapportati proporzionalmente ai volumi di vendita per gruppo.





Viceversa la farmacia di Omate durante i lavori è stata beneficiata, segnando un incremento annuale di +3,4%, mentre a fine giugno era in diminuzione di -5,1%.





È quindi evidente che una notevole parte della clientela, nel periodo dei lavori, si è spostata verso questa farmacia, mantenendo comunque la “fedeltà” verso le farmacie comunali.

Ci si attende per la nuova farmacia di Agrate Brianza una tenuta del fatturato e della clientela. Ciò grazie all’automazione, che permette ai farmacisti di aumentare il tempo di contatto con la clientela, esercitando così appieno la propria professionalità, che prima era distratta dalla ricerca dei farmaci da consegnare.

Il notevole miglioramento degli spazi espositivi, offre ai clienti una elevata accessibilità e visibilità dei prodotti esposti e a noi la possibilità di accrescere l’offerta commerciale, proponendo un maggior numero di linee di prodotti.

Nella logica della **Farmacia dei Servizi o di Comunità**, è già possibile, nella zona dedicata all’autoanalisi della farmacia del Polo Sanitario, effettuare gli **Holter pressorio e cardiologico**, in aggiunta alla già presente autoanalisi della glicemia e profilo lipidico.

Facendo seguito alle più importanti richieste, emerse dal questionario che riguardava il servizio della farmacia di Omate, si procederà ad attivare una zona dedicata all'autoanalisi del colesterolo e della glicemia.

Segnaliamo altresì che la storica bilancia pesapersona (acquistata nel 1986) è ora perfettamente funzionante con le vecchie cento lire, che vanno richieste al personale presente.

A tre anni dal lancio della Carta Fedeltà, che permette di ottenere uno sconto del 15% sull'acquisto dei parafarmaci, i benefici in termini di risparmio economico ottenuto dai cittadini clienti, sono qui sotto elencati:

Anno 2017	euro 27.192
Anno 2018	euro 36.960
Anno 2019	euro 21.516 (al 30 settembre)

ASSAB, tramite le sue farmacie, proseguirà nel lavoro di offrire alla sua clientela continue e vantaggiose offerte commerciali, nella logica di migliorare ed allargare il numero dei propri servizi, prestando sempre molta attenzione professionale verso ciò che viene proposto e per soddisfare le aspettative dei clienti stessi con lo scopo di fidelizzarli.

LINEE DI SVILUPPO DELL'ATTIVITA' AZIENDALE 2020-2022

OBIETTIVI

- Per l'attività di farmacia, operiamo in un settore in continua evoluzione e che da anni registra un'erosione delle vendite, ma soprattutto della marginalità economica dipendente dal SSN, che rappresenta più della metà dei nostri ricavi. Gli obiettivi che ci poniamo sono:
 - aumentare i ricavi e la marginalità del settore farmacie, indispensabili per l'equilibrio finanziario, economico e per il corretto sostegno e sviluppo dei servizi offerti; tanto, anche in ottemperanza all'equilibrio economico sancito dall'art. 114 del TUEL;
 - investire sulla professionalità dei Farmacisti attivando corsi di pharma coaching;
 - sviluppare un piano di marketing per fidelizzare i clienti, anche con l'ausilio della carta fedeltà;
 - innovare in prodotti e servizi rispetto alla tradizionale attività di farmacia (omeopatia, galenica, cosmesi a marchio Assab, ecc.);
 - gestire in maniera ragionata le scorte di magazzino;
 - promuovere giornate a tema offrendo prodotti a prezzo scontato e consigli di professionisti qualificati;
 - acquisizione dello status di farmacia di servizi o di comunità, per cui le farmacie territoriali diventeranno un *front office* del SSN (Sistema Sanitario Nazionale) in grado di offrire tutta una serie di prestazioni remunerate dal SSN stesso.
- Per i servizi in convenzione, erogare i servizi che abbiamo preso in carico con le convenzioni stipulate e ricordate in apertura di relazione.
- Per l'attività di gestione immobiliare, la corretta manutenzione ordinaria e straordinaria al fine di mantenere in efficienza l'intero stabile.

LINEE STRATEGICHE

Intendiamo implementare le attività descritte a seguire.

Formazione personale

Formazione mirata tramite percorsi di coaching.

Il programma di Coaching, scelto in base alle necessità del singolo individuo operante in farmacia, è un processo di sviluppo individuale che permette di utilizzare al meglio le risorse personali e di identificare scopi e strategie efficaci per l'ottenimento dei risultati desiderati.

Il coaching in farmacia è l'azione di supporto e affiancamento effettuato sul farmacista o l'addetto di reparto, allo scopo di aiutarlo ad acquisire competenze e abilità relative alla comunicazione efficace e alla vendita al banco.

Il Farmacista o l'operatore addetto ai vari reparti ha così ben chiara la direzione da prendere, i motivi per cui è importante prenderla e soprattutto le azioni da compiere per arrivare alla meta.

L'operatore in farmacia migliora il rapporto con sé stesso, si sente più sicuro e "disciplinato" nel percorso che lo vede impegnato nel raggiungimento dei suoi obiettivi. Sa di avere qualcuno che è uno stimolo per lui, un supporto e un vero e proprio motivatore che gli dà la visione ottimistica delle situazioni, soprattutto in quei momenti dove questo processo è più complesso.

Servizio di autoanalisi e servizi alla Persona

Potenziamento nelle due farmacie dei servizi di misurazione della pressione arteriosa, glicemia, colesterolo ecc. svolti con attrezzature tecnologicamente adeguate.

Implementazione di nuovi servizi alla persona in spazi adeguati e riservati come Spirometria, Analisi della pelle e del capello, Telemedicina cardiologica, ecc....



Telemedicina cardiologica

I servizi previsti nell'ambito di tale attività sono i seguenti:

- ECG: l'elettrocardiogramma a riposo in telemedicina è un esame che permette la registrazione del tracciato elettrocardiografico dell'utente direttamente nella propria farmacia e il suo trasferimento immediato ad un centro specialistico per la refertazione;



- Holter cardiologico: l'holter cardiaco o ECG dinamico eseguito in telemedicina permette la registrazione dell'attività elettrica del cuore nelle 24 ore e la trasmissione del tracciato con valutazione e refertazione a distanza da parte del nostro specialista cardiologo;



- Holter pressorio: l'holter pressorio in telemedicina permette la registrazione dei valori di P.A e F.C dell'utente durante le 24 ore (nelle ore diurne e notturne, a riposo e in attività) e la successiva trasmissione e refertazione a distanza da parte di uno specialista cardiologo del nostro centro;



- Event recording: L'event recording è un esame che permette di registrare il tracciato elettrocardiografico in presenza di sintomi sporadici.



Apertura continuata

Insistere sull'apertura con orario continuato della farmacia comunale di Agrate, dalle 8 alle 19.30 in orario continuato, sei giorni su sette, senza chiusura estiva.

Convenzioni

Convenzioni con grandi aziende del territorio stipulate a favore dei loro dipendenti.

PROGRAMMI DI EDUCAZIONE SANITARIA

L'emergenza sanitaria che sta interessando la comunità tutta in questi mesi potrebbe essere di ostacolo alle varie iniziative che contiamo di proseguire nel corso del 2020.

Qualora le condizioni sanitarie e regolamentari lo permetteranno, ASSAB conta di proseguire l'esperienza denominata "**Ottobre – Mese della prevenzione**" dedicata all'educazione sanitaria; valuteremo se proporre delle serate a tema e se organizzare delle giornate aperte, durante le quali proporre a utenti e clienti orientativamente le seguenti visite:

- visite specialistiche dermatologiche e senologiche a cura della L.I.L.T., in convenzione con l'Amministrazione Comunale;
- diagnosi precoce oncologica femminile con i FULL PAP;
- visite specialistiche pedodontiche e ortodontiche per bambini ed adolescenti;
- valutazioni gratuite di problemi muscolo-scheletrici e l'analisi computerizzata del piede e del passo.
- cercheremo di portare avanti un percorso di informazioni e divulgazione scientifica incentrato sulla patologia Covi 19 che assorbirà gran parte dell'attenzione scientifica nei prossimi mesi.

Contiamo di poter riproporre, in collaborazione con il Gruppo "Pink is good" e la Fondazione Veronesi, il CAI e l'Istituto comprensivo Bontempi, l'iniziativa della "Camminata in Salute" che ha visto nel 2019 l'adesione di oltre 500 persone.



CAMPAGNE DI PREVENZIONE E INFORMAZIONE MAGGIORI OPPORTUNITA' PER I CITTADINI

Nel corso degli ultimi anni, nell'ottica di proporci quale *farmacia di servizi*, sono state programmate diverse giornate per la realizzazione di campagne di sensibilizzazione e prevenzione, che hanno riguardato in particolare:

- prevenzione rischi cardiovascolari, con misurazione della pressione arteriosa ed in autodiagnosi della colesterolemia totale;
- controllo glicemico accurato;
- consulenze gratuite sullo stato di salute e benessere per pelle e capelli;
- test di prevenzione osteoporosi (MOC al calcagno);
- giornate promozionali con promoter presenti in farmacia e sconti speciali;
- corsi per la gestione e la cura del neonato, condotto da professionisti qualificati e specializzati nel mondo del bambino;
- diffusione di volantini con le promozioni dei prodotti legati alle stagionalità.

L'affluenza degli utenti ed il positivo riscontro registrato nella partecipazione a questi eventi confermano la bontà delle iniziative intraprese.

**CAMPAGNA NAZIONALE
PREVENZIONE CARDIOVASCOLARE**

ad OTTOBRE
Ti aspettiamo
Per guidarti
Nel tuo percorso salute

Ci sta
a cuore
il tuo cuore

Su prenotazione controlli gratuiti:

- Misurazione in autodiagnosi della **COLESTEROLEMIA TOTALE**
- Misurazione **PRESSIONE ARTERIOSA**
- Questionario per la creazione della **MAPPA DEL BENESSERE CARDIOVASCOLARE** e l'autodiagnosi dei **FATTORI DI RISCHIO** (carta del rischio cardiovascolare dell'Istituto Superiore di Sanità e Test **FINDRISC OMS** relativo al diabete)

A.S.S.A.B – FARMACIA 1 VIA LECCO 11- AGRATE B.ZA
PER PRENOTAZIONI 039650300

Logos: Apoteca Natura, SIMG (Società Italiana di Medicina Generale), and Federazione Ordini Farmacisti Italiani.

INNOVAZIONE DI PRODOTTO, DI IMPIANTI E DI COMUNICAZIONE

Nel corso del 2019 la Farmacia Comunale di via Lecco è stata dotata di:

- **un magazzino automatizzato**: questo impianto permetterà una gestione più trasparente e puntuale delle scorte di magazzino, minimizzando il rischio di errore e i tempi di lavorazione rispetto alla precedente gestione manuale delle scorte.

Inoltre, liberando i farmacisti dall'incombenza delle attività routinarie e di basso profilo professionale, collegate all'approvvigionamento dei farmaci, permetterà loro di concentrarsi maggiormente sulla consulenza da fornire al cliente; questo processo di engagement, alla lunga potrebbe rafforzare la fidelizzazione della clientela, potendo questa percepire una maggiore attenzione nei propri confronti.

Complessivamente, quindi, il rendimento di questo investimento andrà anche misurato in termini di maggior benessere professionale;

- **un nuovo layout**: è stato perfezionato nel corso del 2019 l'ammodernamento dell'arredamento della farmacia di Agrate, finalizzato a rendere più confortevole l'operatività dei farmacisti, in conseguenza dell'implementazione del magazzino automatizzato, migliorare la fruibilità degli spazi e dei nuovi servizi alla persona dedicati ai clienti ed attrezzare un'area dedicata alla cosmesi.

Nuova gara per acquisto farmaci

Per il biennio 2020-2021, a seguito dell'indizione di una nuova gara in ambito comunitario per l'acquisto di farmaci, parafarmaci e servizi connessi delle aziende associate a Confservizi - CISPEL Lombardia, l'Associazione Temporanea di Imprese composta da

- Comifar Distribuzione S.p.A.,
- CEF Cooperativa Esercenti Farmacia Scrl,
- AMFA S.p.A.

è risultata vincitrice con lo sconto medio ponderato del 33,553%, per cui, per il corrente e il prossimo anno, i fornitori con cui collaboreremo sono gli stessi con cui abbiamo lavorato negli ultimi anni.

Essi, oltre a contrattare con le case farmaceutiche le migliori condizioni di acquisto, ci aiuteranno nella corretta gestione del magazzino, garantendo l'offerta complessiva e la marginalità reddituale.

Innovazione di prodotto

- **cosmesi**: confermiamo la bontà della scelta della nuova linea cosmetica *Galenic* e il buon riscontro che la linea cosmetica a marchio ASSAB ha ottenuto presso il pubblico, entrambe introdotte per meglio differenziare l'offerta mirata a differenti fasce di clientela. Proprio per potenziare l'offerta di cosmesi era stata assunta una professionalità ad essa dedicata ed oggi definitivamente stabilizzata;
- **telemedicina**: ASSAB ipotizza la possibile evoluzione del ruolo della farmacia sul territorio sempre più come presidio di prevenzione sanitaria territoriale, stante il forte rapporto di fiducia tra farmacia e cliente.

A questo scopo, ha innovato il suo portafoglio prodotti con servizi di telemedicina cardiologica.

La telemedicina cardiologica, oltre che assolvere ad una funzione sociale e pubblicistica, favorendo la riduzione della spesa sanitaria, dato che le malattie cardiovascolari costituiscono una voce di spesa importante nell'economia del sistema sanitario nazionale, può:

- contribuire alla salute del cittadino: la prevenzione primaria e secondaria delle malattie cardiovascolari riducono l'incidenza di eventi, la gravità degli esiti e della prognosi;
- qualificare il professionista sanitario: l'erogazione di servizi per la salute del cittadino valorizza la professionalità e le competenze del farmacista;
- rinnovare il rapporto cliente-farmacista: i servizi di telemedicina cardiologica generano nuovi flussi di clienti e favoriscono l'identificazione del presidio come riferimento non solo per l'acquisto di farmaci ma per l'erogazione di prestazioni e di consulenze.

Anche in funzione della telemedicina, nell'ambito del nuovo layout della farmacia comunale di Agrate, sono stati creati spazi dedicati ad iniziative ad hoc.

COMUNICAZIONE E TRASPARENZA

SITO WEB

L'Azienda Assab ha istituito un proprio sito web www.assab.it, nel quale vengono pubblicate informazioni di carattere generale sul funzionamento del Polo socio-sanitario, delle farmacie, del CUP, dei medici e/o degli studi privati e/o convenzionati e/o delle associazioni che vi operano, nonché una sezione denominata “Amministrazione trasparente”, nella quale vengono pubblicati i documenti, le informazioni ed i dati previsti dal D.Lgs. n. 33/2013; tramite il sito viene inoltre assicurato l'esercizio dell'accesso civico.

Puntiamo a migliorare la qualità complessiva del sito internet, con particolare riferimento ai requisiti di accessibilità ed fruibilità, a partire dagli sviluppi già ottenuti.

Il servizio implementato lo scorso anno “prenota qui il tuo farmaco” sta dando dei buoni risultati di adesione e di soddisfazione da parte degli utenti.

A.N.A.C.

In ottemperanza a quanto previsto dalle normative in vigore, ASSAB ha già adottato negli scorsi anni i seguenti provvedimenti:

- piano triennale di prevenzione della corruzione, comprensivo del programma triennale per la trasparenza e l'integrità, con lo scopo di fornire una valutazione dei possibili rischi cui è esposta l'azienda e delle azioni mitigatrici;
- codice di comportamento, che contiene principi e norme di comportamento cui si deve ispirare l'azione di dipendenti e fornitori e, in generale, degli stakeholder che hanno relazioni significative con l'azienda.

Per il triennio 2020-2022 sono consolidati i seguenti provvedimenti:

- Consolidamento dei conti del gruppo Amministrazione pubblica – Comune di Agrate Brianza;
- Accredimento ASSAB per acquisti su piattaforma SINTEL;
- Adeguamento al Regolamento Generale sulla Protezione dei Dati, ufficialmente regolamento (UE) n. 2016/679 in sigla RGPD;
- Istruzione pratica M.O.G. (Modello organizzativo ex D.Lgs./231);

- Costituzione e nomina O.D.V. (Organismo di Vigilanza ai sensi D.Lgs 231).

PROGRAMMA DEGLI INVESTIMENTI E RELATIVE MODALITA' DI FINANZIAMENTO
2020-2022
Piano investimenti 2020/2022

VOCI DI INVESTIMENTO	PREVENTIVO 2020 VALORI COMPLESSIVI	PREVENTIVO 2021 VALORI COMPLESSIVI	PREVENTIVO 2022 VALORI COMPLESSIVI
Manutenzioni straordinarie	€ 70.000.=	€ 70.000.=	€ 70.000.=
Impianti e macchinari	€ 10.000.=	€ 10.000.=	€ 10.000.=
	€ 80.000.=	€ 80.000.=	€ 80.000.=

Nel Bilancio pluriennale 2020 – 2022 è presente un piano d'investimenti conservativo. Negli esercizi 217 - 2018 ASSAB ha ristrutturato completamente la farmacia di Omate, mentre nel 2019 ha installato il magazzino automatizzato, ha rifatto completamente il layout della farmacia di Agrate, ha portato a termine altri investimenti minori per un totale investimenti pari a € 428.484, a fronte di un bilancio di previsione che prevedeva investimenti per € 440.000. Tutti gli investimenti hanno trovato copertura finanziaria, per il magazzino automatizzato in parte nell'accensione di un finanziamento finalizzato MLT (€ 130.000) e in parte ricorrendo all'autofinanziamento ed utilizzando la liquidità derivante dall'incremento del fondo di dotazione erogato dall'Amministrazione Comunale nel dicembre 2016.

Gli investimenti economicamente più rilevanti riguarderanno:

- per il 2020 ed anni seguenti, opere di manutenzione ordinaria volte al mantenimento in efficienza degli impianti e della struttura e ed opere di manutenzione straordinaria per ripristinare la vita utile degli impianti idraulici;
- in misura minore, la sostituzione di attrezzature ed impianti di modesta entità per il mantenimento in efficienza dell'attività operativa.

MODELLO ORGANIZZATIVO GESTIONALE 2020 – 2022

Di seguito viene riportata la situazione della pianta organica al 31/12/2019, con riferimento alla Deliberazione CDA nr. 65 del 30/10/2018 con la quale si programmava il reclutamento del personale per il triennio 2019-2021:

PIANTA ORGANICA AL 31/12/2019								
PERSONALE A TEMPO INDETERMINATO								
Livelli	Tipologie	Posti in dotazione	Posti coperti	Posti vacanti	Retribuzione	Oneri contributivi e previdenziali	Tfr	Costo totale
1° livello super: full time	Direttore di farmacia	2	2		86.149	29.068	8.627	123.844
1° livello; full time	Farmacista collaboratore	4	3	1	96.827	32.644	8.225	137.696
1° livello; part time 75%	Farmacista collaboratore	1	1		22.271	7.496	1.679	31.446
1° livello; part time 50%	Farmacista collaboratore	2	2		33.397	11.220	3.147	47.765
4° livello; full time	Commessa di farmacia (50%) e servizio CUP (50%)	1	1		24.239	8.162	2.092	34.493
1° livello C; full time	Responsabile amministrativo (80% farmacia, 5% sociale, 15% immobiliare)	1	1		36.278	12.082	3.040	51.400
1° livello; full time	Impiegata amministrativa (80% farmacia, 5% sociale, 15% immobiliare)	1	1		33.069	11.011	3.156	47.236
4° livello; part time 83,75%	Impiegata CUP	1	1		21.662	7.290	1.979	30.931
C 1° livello; full time	Impiegati in convenzione con A.C.	2	2		54.096	18.174	4.470	76.740
B 3° livello; part time 50%	Impiegati in convenzione con A.C.	2	2		21.066	7.085	1.787	29.938
TOTALE PERSONALE A TEMPO INDETERMINATO		17	16	1	429.054	144.232	38.203	611.490
PERSONALE A TEMPO DETERMINATO								
5° livello; full time fino al 30/9/19	Commesso di farmacia	1	1		15.127	5.331	1.121	21.578
TOTALE PERSONALE A TEMPO DETERMINATO		1	1	0	15.127	5.331	1.121	21.578
TOTALE					444.181	149.563	39.324	633.068
INTEGRAZIONE PIANTA ORGANICA 2019/2021								
PERSONALE A TEMPO INDETERMINATO								
Livelli	Tipologie	Posti in dotazione	Posti coperti	Posti vacanti	Retribuzione	Oneri contributivi e previdenziali	Tfr	Costo totale
Q1	Nuovo direttore generale dal 1/9/19	1	0	1	21.389	7.238	1.798	30.425
5° livello; full time dal 1/10/19	Commesso di farmacia	1	0	1	5.042	1.777	374	7.193
TOTALE		2	0	2	26.431	9.015	2.172	37.618
TOTALE COMPLESSIVO		19	16	3	470.612	158.578	41.495	670.685

Nel corso del 2019 il contratto di lavoro a tempo determinato sottoscritto con il commesso di farmacia per reparto fito-cosmesi è stato trasformato in contratto a tempo indeterminato.

Pertanto, ad oggi le figure ancora mancanti rispetto alla III° pianta organica 2017-2019, di cui Deliberazione CDA nr. 65 del 30/10/2018, sono le seguenti:

- nuovo direttore generale;
- farmacista collaboratore.

Per quanto riguarda le future esigenze dell’Azienda, si ritiene indispensabile agire sull’inserimento di tre figure professionali ritenute indispensabili per la corretta gestione e sviluppo dell’Azienda stessa.

Nello specifico:

Direttore d’azienda

Figura prevista nello Statuto fra gli Organi Aziendali (Art. 9) necessari al corretto funzionamento dell’azienda stessa.

In data 29 febbraio 2020, causa pensionamento per quiescenza, il direttore generale (ora direttore d’azienda) distaccato da Aspecon al 50% si è dimesso.

Non è assolutamente replicabile e possibile una “gestione in vacatio” (Art. 25) da parte del Consiglio di Amministrazione, in quanto questi ricadrebbe, soprattutto in base alla normativa recentemente introdotta, in continui conflitti di competenze.

Si ritiene pertanto che per far fronte compiutamente ed adeguatamente all’insieme delle competenze, dei compiti previsti (art. 24), e delle responsabilità del direttore d’azienda (art. 26) sia indispensabile che l’Azienda inserisca nel proprio organico un direttore d’azienda a tempo pieno.

Un primo avviso pubblico per l’assunzione a tempo determinato triennale (rinnovabile) promosso con scadenza marzo 2020 è stato dichiarato chiuso senza vincitore per assenza di candidati con i requisiti richiesti dal bando; un secondo avviso pubblico è stato promosso con scadenza giugno 2020

Farmacista collaboratore

L’inserimento di questa figura, già prevista nella precedente pianta organica 2019-2021, viene confermata e rinviata nel corso del 2020, al fine di poter verificare compiutamente l’andamento della Farmacia 1 di Agrate, una volta entrato a regime il nuovo magazzino automatizzato e consolidate le innovazioni di prodotto già menzionate.

Nel corso del 2020 sono dimissionari un direttore di farmacia, un farmacista collaboratore e un impiegato CUP.

Di conseguenza, sono stati banditi i seguenti concorsi per sostituire le risorse cessate:

- Direttore di farmacia

Uno dei direttori di farmacia è dimissionario con effetto da 1/4/2020; per sostituirlo è stato bandito un concorso e sono state raccolte delle candidature. Causa emergenza sanitaria in corso, le prove selettive sono state sospese fino al momento in cui le autorità competenti ne consentiranno l'espletamento.

- Nuovo magazziniere (causa dimissioni impiegato CUP)

Causa le dimissioni di una dipendente del CUP, la Direzione ha spostato definitivamente una risorsa che fino a gennaio 2020 era impiegata al 50% in magazzino farmacia e al 50% in CUP destinandola al 100% al CUP, per cui si è reso necessario assumere un nuovo magazziniere. È stato bandito il relativo concorso pubblico, sono state raccolte delle candidature ma le prove selettive sono state sospese fino al momento in cui le autorità competenti ne consentiranno l'espletamento.

- Farmacista collaboratore

La risorsa uscente, dimissionaria con effetto da 1/5/2020, sarà sostituita da una risorsa per la quale è stato bandito concorso pubblico con scadenza maggio 2020.

Tra le risorse da assumere, solo il nuovo farmacista collaboratore costituisce un rafforzamento dell'organico; le altre rappresentano una mera sostituzione di risorse uscenti o spostate su altre attività.

Di seguito si riporta la nuova Pianta organica triennio 2020-2022, che include anche il costo contrattuale del personale, con l'avvertenza che le figure del direttore di farmacia uscente e del farmacista collaboratore uscente non sono state indicate tra le risorse da sostituire ma sono state lasciate tra le risorse attualmente in forza perché considerate in continuità con le corrispondenti professionalità entranti. Inoltre, il costo complessivo che si evince dalla tabella della pianta organica sotto riportata si discosta dal costo previsionale 2020 per ca. € 12.000, di cui € 2.000 dovuti alle dimissioni di una risorsa agli inizi dell'anno 2020, risorsa che, quindi, non è contemplata in tabella ed € 10.000 relativi ad uno stanziamento per premi di produzione per gli obiettivi da raggiungere.

A.S.S.A.B. - PIANO PROGRAMMA – TRIENNIO 2020-2022

Previsione PIANTA ORGANICA AL 31/12/2020								
PERSONALE A TEMPO INDETERMINATO								
Livelli	Tipologie	Posti in dotazione	Posti coperti	Posti vacanti	Retribuzione	Oneri contributivi e previdenziali	Tfr	Costo totale
1° livello super: full time	Direttore di farmacia	2	2		86.260	29.441	9.040	124.741
1° livello; full time	Farmacista collaboratore	3	3		97.530	33.287	8.865	139.682
1° livello; part time 75%	Farmacista collaboratore	1	1		22.417	7.651	1.876	31.943
1° livello; part time 50%	Farmacista collaboratore	2	2		33.512	11.438	3.485	48.434
3° livello; full time dal 1/10/19	Commesso di farmacia	1	1		23.550	8.037	1.874	33.461
4° livello; full time	Servizio CUP in convenzione con A.C.	1	1		24.408	8.331	2.288	35.026
B 3° livello; part time 50%	Servizio CUP in convenzione con A.C.	1	1		10.609	3.621	921	15.151
1° livello C; full time	Responsabile amministrativo (80% farmacia, 5% sociale, 15% immobiliare)	1	1		36.508	12.278	3.194	51.980
1° livello; full time	Impiegata amministrativa (80% farmacia, 5% sociale, 15% immobiliare)	1	1		33.303	11.200	3.326	47.829
C 1° livello; full time	Impiegati in convenzione con A.C.	2	2		54.426	18.417	4.619	77.461
B 3° livello; part time 50%	Impiegato in convenzione con A.C.	1	1		10.609	3.568	924	15.101
TOTALE PERSONALE A TEMPO INDETERMINATO		16	16	0	433.131	147.267	40.412	620.809
INTEGRAZIONE PIANTA ORGANICA 2020/2022								
PERSONALE A TEMPO DETERMINATO / INDETERMINATO								
Livelli	Tipologie	Posti in dotazione	Posti coperti	Posti vacanti	Retribuzione	Oneri contributivi e previdenziali	Tfr	Costo totale
Q1; full time; tempo determinato	Nuovo direttore d'azienda dal 2° semestre 2020	1	0	1	48.125	16.425	4.171	68.721
4° livello; full time	Nuovo magazziniere dal 2° semestre 2020	1	0	1	15.127	5.163	1.241	21.530
1° livello; full time	Farmacista collaboratore dal 1/9/20	1	0	1	9.963	3.400	858	14.221
TOTALE PERSONALE A TEMPO DETERMINATO DA INTEGRARE		3	0	3	73.215	24.988	6.270	104.473
TOTALE COMPLESSIVO		19	16	3	506.345	172.255	46.681	725.282

Tabella A: Bilancio Di Previsione Quadro Riassuntivo Delle Sezioni Aggregate

ASSAB AGREGATO PREVISIONE	C/E AZIENDA SPECIALE		C/E AZIENDA SPECIALE		C/E AZIENDA SPECIALE	
Voci di ricavo / costo	Previsione al 31/12/2019		Previsione al 31/12/2020		Bilancio al 31/12/2018	
Ricavi delle vendite e delle prestazioni	3.552.124	89,22	3.518.141	89,10	3.449.595	89,40
Trasferimento di costi sociali	137.300	3,45	121.874	3,09	122.615	3,18
Ricavi delle gestione immobiliare	291.000	7,31	305.044	7,73	280.320	7,26
Variazione lavori in corso su ordinazione						
Incrementi di immobilizzazioni per lavori interni						
Ricavi e proventi diversi	900	0,02	3.504	0,09	6.292	0,16
VALORE DELLA PRODUZIONE	3.981.324	100,00	3.948.562	100	3.858.822	100,00
Acquisti merci	-2.278.910	-64,16	-2.254.831	-64,09	-2.162.372	-62,68
Costo dei servizi	-445.157	-11,18	-383.657	-9,72	-407.957	-10,57
Per godimento beni di terzi	-7.388	-0,19	-7.388	-0,19	-6.772	-0,18
Costo del personale	-672.377	-16,89	-737.115	-18,67	-633.322	-16,41
<i>a) salari e stipendi</i>	-469.869	-11,80	-517.749	-13,11	-440.668	-11,16
<i>b) oneri sociali</i>	-159.433	-4,00	-172.255	-4,36	-147.974	-3,75
<i>c) trattamento di fine rapporto</i>	-40.396	-1,01	-43.788	-1,11	-39.694	-1,01
<i>d) trattamento di quiescenza e simili</i>	-1.224	-0,03	-1.502	-0,04	-4.756	-0,12
<i>e) altri costi</i>	-1.455	-0,04	-1.820	-0,05	-230	-0,01
Ammortamenti e svalutazioni	-213.502	-5,36	-325.704	-8,25	-221.535	-5,74
Variazione delle rimanenze	0	0,00	0	0,00	-3.491	-0,09
Accantonamenti per rischi	0	0,00	0		0	
Altri accantonamenti	0		0		-70.000	
Oneri diversi di gestione	-26.500	-0,67	-65.933	-1,67	-60.318	-1,56
COSTI DELLA PRODUZIONE	-3.643.833	-98,44	-3.774.628	-103	-3.565.765	-92,41
Differenza tra valore e costi della produzione (A-B)	337.491	1,56	173.934	-3	293.057	7,59
Proventi finanziari	0	0,00	0	0,00	2	
Interessi ed altri oneri finanziari	-141.378	-3,55	-130.677	-3,31	-146.645	-3,80
PROVENTI ED ONERI FINANZIARI	-141.378	-3,55	-130.677	-3	-146.643	-3,80
Proventi straordinari	0	0,00	0	0,00	0	0,00
Oneri straordinari	0	0,00	0	0,00	0	0,00
PROVENTI ED ONERI STRAORDINARI	0	0,00	0	0,00	0	0,00
RISULTATO PRIMA DELLE IMPOSTE	196.113	-1,99	43.257	-6	146.414	3,79
Imposte sul reddito d'esercizio	-73.729	-1,85	-23.232	-0,59	-44.036	-1,14
Risultato netto dell'esercizio	122.384	-3,84	20.025	-6	102.378	2,65

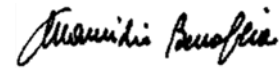
Nella politica del personale viene comunque garantito il contenimento dei relativi costi, tenuto conto della quantità e qualità dei servizi offerti.

Il Consiglio d'Amministrazione

Presidente salvatore Galante



Maurizio Benaglia



Patrizia Napoleone

